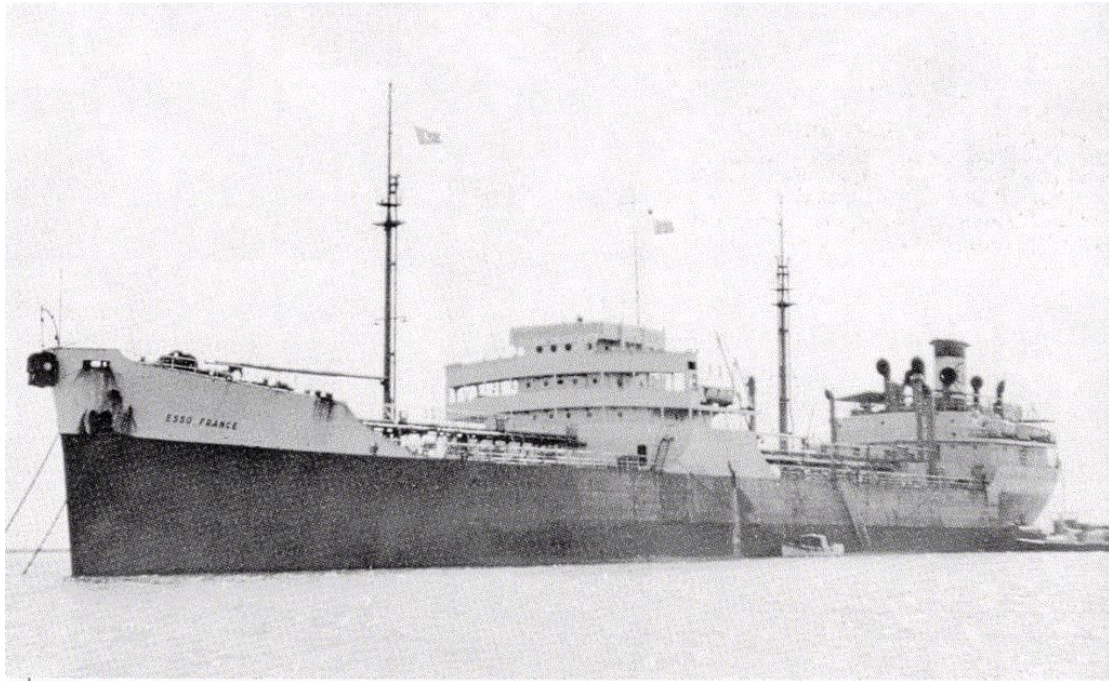


Esso France (1)



Navire type T2 construit par Sun Shipbuilding & Dry Dock Co. (462), Chester sous le nom de SEDAN pour l'U.S. War Shippirig Administration. Livré 03.1945

Caractéristiques Principales

Longueur ht	159,56 m
Longueur p.p. :	153,31 m
Largeur	20,74 m
Creux	11,96 m
T.E.	9,19 m
Jauge brute	10 296 tx.
Jauge nette	6 300 tx.
Port en lourd	16.433 tonnes.

Propulsion: Machine turbo-électrique construite par la *Général Electric C°* à Lynn, Massachusetts. Turbine: 5.400 Kw. 3715 t/mn, dix étages.

Moteurs : synchrone 90 t/mn. 2.300 volts.

Deux chaudières principales *Babcock & Wilcox*. construites par la Combustion Engineering C°, multitubulaires à flamme directe et surchauffe. Quatre brûleurs par chaudière. Pression en service 32 kg/cm². Surface de chauffe 458 m² x 2.

Consommation fuel N° 2 : 45 à 50 T/jour

Voltage : force 440 v, cuisine 220 v, éclairage 110 v alternatif

Puissance max. : 7.300 Cv, 6.000 Cv en service

Vitesse : 16 nœuds, 14 en service

1946: rendu à l'U.S. Maritime Commission.

06.1947: acheté par le Gouvernement français (Standard Française des Pétroles), Le Havre, et renommé GRAVENCHON.

10.1947 renommé ESSO FRANCE.

1952: restylisé aux couleurs de Esso-Standard SAF.

1954: renommé ESSO FLANDRE.

1960: vendu à Lancer Shipping Co. Ltd., Grèce et renommé PHEAX. Converti à Hoboken en vraquier (15.574g.).

1977: vendu à Marine Cement Mgt S.A., Corp., Panama et renommé AL KHAZAN.

1978: vendu à Duarf International Inc., Liberia et renommé CHIOS FLAG.

05.1975: désarmé dans le port du Pirée.

19.07.1978: arrive à Barcelone en remorque du Pirée pour démolition. Il était désarmé au Pirée depuis le 21.05.1975 il a seulement fait le voyage du Pirée vers ses démolisseurs sous le nom de CHIOS FLAG.